

COORDENADAS: Hoja **1245 OT** (Hendaye-St-Jean-de-Luz). I.G.N. Escala 1: 25.000. U.T.M. **Huso 30 T**. = X: 603.597, Y: 4.797.234, Z: 378. **WGS84**.

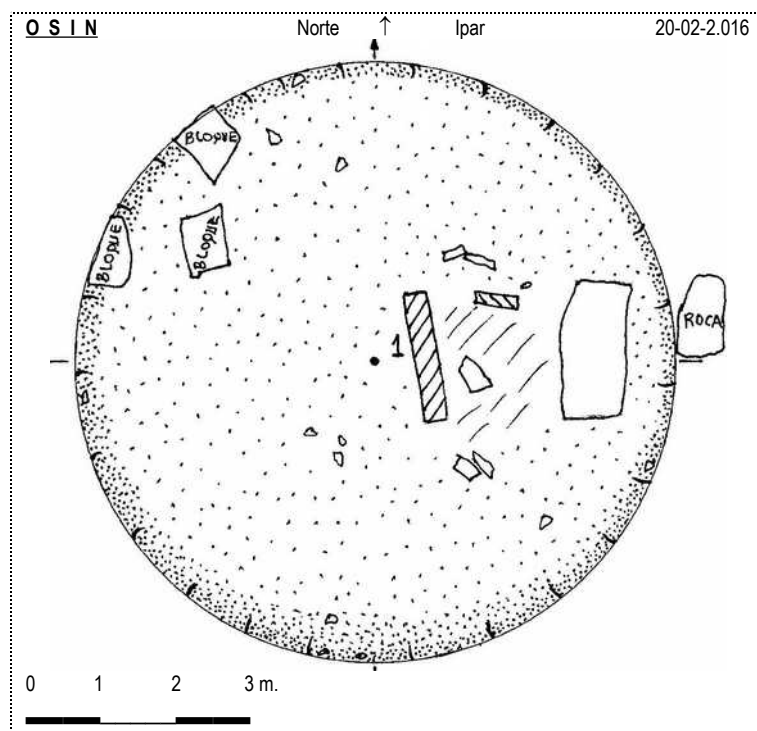
LOCALIZACIÓN: Se halla situado en un terreno ligeramente inclinado de una suave loma al sur del monte Xoldokogaña, al sureste de Biriatu.

ACCESO: Desde la población de Biriatu hay que ir hacia el este por la GR 10 ascendiendo suavemente, al cabo de un kilómetro el sendero gira hacia el sur y luego con rumbo sureste y a menos de dos kilómetros llegamos al collado de Osin, donde se halla el dolmen al norte del sendero, en terreno amplio y justo donde el sendero también asciende hacia el norte, rumbo a la parte alta de Xoldokogaña.

DESCRIPCIÓN: **Dolmen**. Situado en terreno ligeramente inclinado, donde crece un poco de árgoma, el helecho y la hierba bastante alta. Tiene un galgal pedregoso y poco acusado que mide 8m de diámetro. Al noroeste del mismo y justo en el borde del túmulo hay 3 grandes bloques de arenisca que miden entre 0,90m y 1m de largo por 0,55m, 0,65m y 0,75m de ancho respectivamente. La cámara es posible que se halle intacta dada la posición de la única losa que queda visible. Por la razón que sea, parece que ha sido vaciado el contenido del lado exterior de esta losa, puede ser por antiguos profanadores de monumentos o por la acción del ganado. Losa nº.1 (E), mide 1,70m de largo, 0,60m de alto y 0,30m de grosor, orientada a 350°. Se halla in situ. Inclined un poco al exterior. A 1,80m hacia el este de esta losa hay una losa tumbada que mide 1,80m de largo por 0,80m de ancho. Entre estas dos losas en la parte norte de las mismas hay una pequeña losa que mide 0,55m de largo, 0,15m de alto y 0,15m de grosor, orientada a 950°. Se halla in situ. Inclined hacia el sur. Es posible que la colocación de estas losas y el vacío que hay en ese lugar, haya hecho pensar que la cámara estaría en esa parte. Materiales: areniscas del lugar.

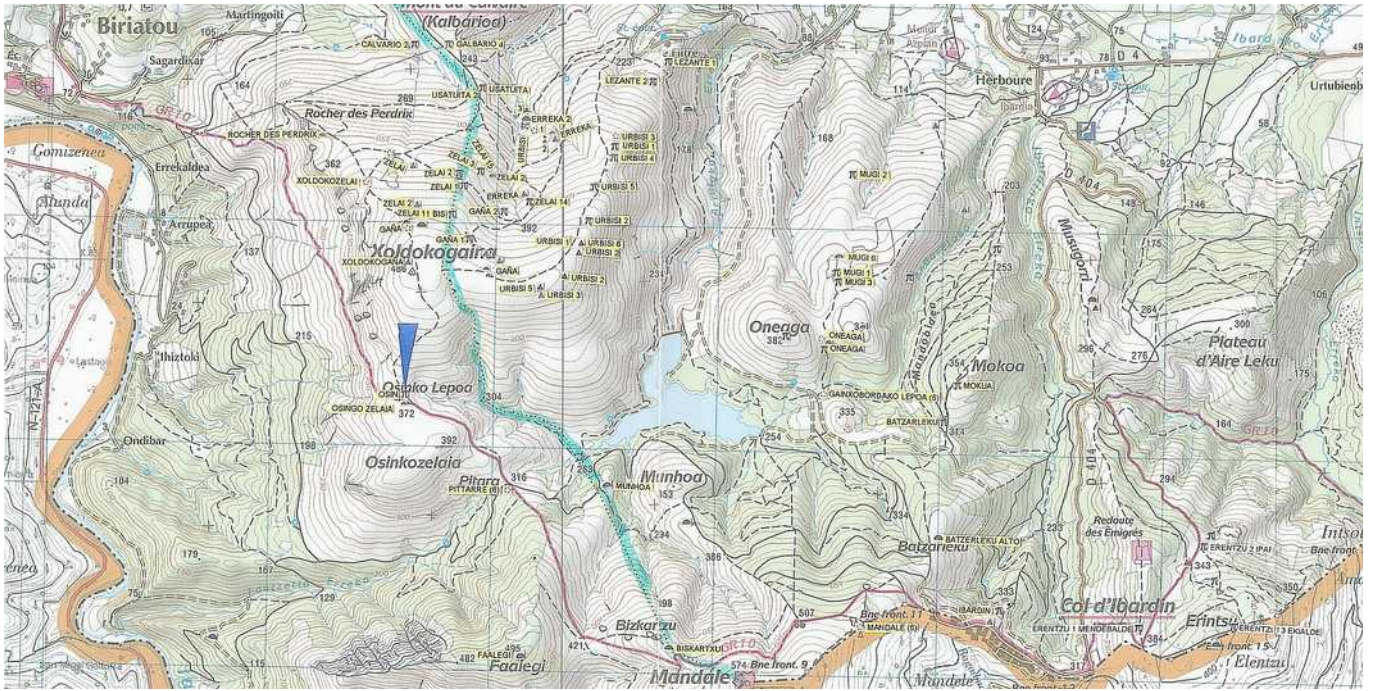
HISTORIA: Localizado por José Miguel **Barandiaran** Ayerbe, el 13 de octubre de 1.936. No se ha practicado excavación hasta la fecha y ya va siendo hora de que algún arqueólogo haga una intervención en el dolmen.

- BIBLIOGRAFÍA:
- 1.945 **Barandiaran** Ayerbe, José Miguel. *Prehistoria vasca. Nuevas investigaciones. (En Biriatu, Ibarritz, Askain, Sara, Mondarrain, Artzamendi, Iuskadi, Baigura, Ursuia, Bostmendita y Bagazabalaga)*. **Gernika**, nº. 1. San Juan de Luz, p. 79.
  - 1.946 **Barandiaran** Ayerbe, José Miguel. *Catalogue des stations préhistoriques des Pyrénées Basques*. **Ikuska "Giza-Ikaskuntza"**, nº. 1. Sara, p. 34.
  - 1.947 **Barandiaran** Ayerbe, José Miguel. *Monumenta vasconum antiqua. Tumuli et dolmen de Biriattou*. **Ikuska "Giza-Ikaskuntza"**, nº. 3. Sara, pp. 129-130.
  - 1.953 **Barandiaran** Ayerbe, José Miguel. *El hombre prehistórico en el País Vasco. Monumentos megalíticos del País Vasco. Dólmenes*. **Editorial Ekin**. Buenos Aires, p. 246, nº. **290**.
  - 1.953 **Elosegui** Irazusta, Jesús. *Catálogo dolménico del País Vasco*. **Pirineos**, nº. 9. Zaragoza, p. 298, nº. **198**.
  - 1.988 **Peña** Santiago, Luis Pedro. *El Pirineo Vasco. Travesías y cumbres a través de una geografía humanizada*. **Editorial Elkar**. Donostia, pp. 363-365.
  - 1.991-92 **Ripa** Vega, Patxi. *Monumentos megalíticos de Navarra 1.890-1.990*. **Trabajos de Arqueología Navarra**, nº. 10. Pamplona, p. 211.
  - 1.993 **Blot**, Jacques. *Montaña y prehistoria vasca*. **Editorial Elkar**. Donostia, pp. 74-75.



País: **Francia** | Departamento (64): **Pyrénées Atlantiques** | Distrito: **Euskal Herria** | Provincia (01): **Lapurdi** | Municipio = **Biriatu**

Zona (01): **Xoldokogaña-Ibardin** | Monumento (01): **Dolmen** | Nº. (01): | Nombre: **Osin** | CODIGO: 64-01-01-01-01



1.945

Barandiaran Ayerbe, José Miguel.

*Prehistoria vasca. Nuevas investigaciones. (En Biriatu, Ilbarritz, Askain, Sara, Mondarrain, Artzamendi, Iuskadi, Baigura, Ursuia, Bostmendita y Bagazabalaga). Gernika*, nº. 1, octubre – noviembre. San Juan de Luz, p. 79.

«En otro viaje que realicé a aquellos parajes en compañía de D. Félix García Larrache, vi en el collado de Osin, a poca distancia al N. del de Pittarre, un dolmen casi totalmente arruinado, del que sólo restan el galgal y una losa de la cámara.

1.946

Barandiaran Ayerbe, José Miguel.

*Catalogue des stations préhistoriques des Pyrénées Basques. Ikuska "Giza-Ikaskuntza"*, nº. 1. Sara, p. 34.

— LABOURD

17. — Station mégalithique de PITTARREKO-LEPOA (quatre tumuli, dont un entouré de cromlechs) découverte par M. Pierre Dop en 1936 et d'OSIN (un dolmen découverte par J.-M. de B. en 1940) situés dans la montagne de Biriadou.

1.947

Barandiaran Ayerbe, José Miguel.

*Monumenta Vasconum Antiqua. Tumuli et dolmen de Biriadou. Ikuska "Giza-Ikaskuntza"*, nº. 3. Sara, pp. 129-130.

Sur le proche coteau de **Osin**, situé entre le sommet de «Txoldokogaina» et la colline nommée «Sulkogaina», au N. de Pittarre, je vis un monticule de pierre avec une dépression centrale, où il y avait une dalle. C'est probablement un dolmen en ruine, duquel ont été emportées ailleurs les autres dalles de la chambre. Différents dolmens, que nous avons découverts dans la région environnante de Guipúzcoa, présentent le même aspect. La dalle conservée est dressée debout et partiellement entrée dans le sol ; les dimensions de sa partie visible étant 1 mètre 80 de large, sur 0 mètre 30 d'épaisseur. Son orientation est N.-S.

1.953

Barandiaran Ayerbe, José Miguel.

*El hombre prehistórico en el País Vasco. Monumentos megalíticos del País Vasco. Dólmenes.*

Editorial Ekin. Buenos Aires, p. 246, nº. 290.

XOLDOKOGAINA

290. **Osin**, dolmen situado en el collado de este nombre, entre la montaña Xoldokogaina y la colina Sulkogaina, término de Biriatu. Túmulo poco acusado de 9 metros de diámetro, en cuyo centro se ve plantada una gran losa arenisca y otra tendida sobre un lado del túmulo. Atendiendo a la primera, que, al parecer, ocupa su primitivo lugar, el eje mayor de la cámara dolménica estaba dirigido de E. SE. a W. NW. Desc. en 1936 por J. M. de B. (46, 47 y 52).

1.953

Elosegui Irazusta, Jesús.

*Catálogo dolménico del País Vasco. Pirineos*, nº. 9. Zaragoza, p. 298, nº. 198.

198. OSIN ... .. 380 m. (apr.) Xoldokogaina (Laburdi) 1945

En las cercanías, al N. de los túmulos de Pittarre, en un collado situado entre los montes “Txoldokogaina” y “Sulkogaina”.—Dolmen en ruinas del que no quedan más que el galgal de 9 m. de diámetro y una losa enhiesta orientada, W. NW.-E.SE., y otra tumbada.—Inexplorado.

Bibliografía.—(71), (73), (75), (107).

1.988

Peña Santiago, Luis Pedro.

*El Pirineo Vasco. Travesías y cumbres a través de una geografía humanizada. Editorial Elkar*. Donostia, pp. 363-365.

Desde Osin giramos al Norte. Allí, a pocos metros, pudimos ver el dolmen de Osin, con la cámara funeraria y el túmulo destrozados.

*Dolmen de Osin.*



1.991-92

Ripa Vega, Patxi.

*Monumentos megalíticos de Navarra 1.890-1.990. Trabajos de Arqueología Navarra*, nº. 10. Pamplona, p. 211.

OSINGO ZELAIA: (DOLMEN). Área 15. Patxi Ripa-Petete Sarobe-Eduardo Mauleón: “Rutas Montañeras-Baztán 2”. Pamplona 1981. Pág. 290. (CROMLECH). Los mismos datos que el dolmen anterior.

1.993

Blot, Jacques.

*Montaña y prehistoria vasca*. Editorial Elkar. Donostia, pp. 74-75.

## XOLDOKOGAÑA

La depresión actualmente ocupada por el embalse artificial de Xoldokogaña está rodeada por toda una serie de colinas que adoptan una disposición en conjunto en forma de U abierta al NE. Se trata de un conjunto de pastos de moderada altitud (350 m de media), surcados por multitud de pistas pastoriles; existen numerosos puertos que permiten una comunicación cómoda por una parte y otra de este relieve montañoso, tales como los collados de Barzeleku, de Joncs, de Pittarre, de Osin.

Encontraremos allí numerosos vestigios protohistóricos de todas las épocas, pudiendo destacarse la intensa frecuentación de estos lugares desde hace milenios.

### El dolmen de Osin

(alt. 380 m) - Biriatu - *(foto 28)*

Situado al N, se encuentra ligeramente encima del collado de Osin, a la derecha del camino que desciende de Xoldokogaña. Túmulo pedregoso de una decena de metros de diámetro, con una cámara funeraria descentrada hacia el E, completamente demolida, que parece haber sido limitada por cuatro elementos, de los cuales únicamente la gran losa, al O, es perfectamente visible.



28 – Dolmen de Osin.

Dolmen (01) Osin. Hoja 1245 OT (Hendaye-St-Jean-de-Luz). Escala 1: 25.000. U.T.M. Huso 30 T. = X: 603.597, Y: 4.797.234, Z: 378. WGS84. 05 de enero de 2.011.



484-9

